

Návod k použití a záruční podmínky tlumiče SSD 210L; SSD 190L; XM 180; XR karbon; M 210

Pozor:

Neodborně vestavěný nebo neodborně udržovaný tlumič je nebezpečný a může vést k nehodám s těžkým zraněním. Doporučujeme velmi důrazně, Váš tlumič vestavět a udržovat pouze jen v odborné a zaškolené dílně. Při nejasnostech nebo potížích obraťte se na **DT Swiss Servis Center** a nechejte si provést montáž a servis u zkušeného odborníka.

Důležité:

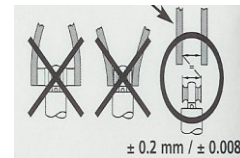
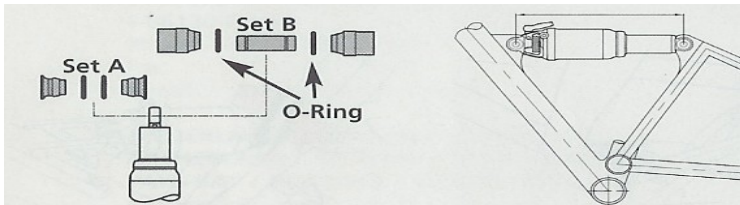
Přečtěte si důkladně a pozorně celý návod k použití a záruční podmínky ještě před instalací tlumiče na kolo! V případě použití kola s DT Swiss tlumičem třetí osobou, musí být i tato s tímto návodem k použití seznámena. Tlumiče se smí použít, výhradně jen pro jízdní kola k tomu určená. Použití tlumiče jako nástroje nebo hračky, jako i jiné tomuto návodu k použití odlišné použití a zacházení není dovoleno. Dodržení následujících předpisů a návodů, týkajících se montáže, seřízení a údržby tlumiče je předpokladem pro spolehlivou funkci tlumiče. Při nedodržení těchto předpisů a návodu může dojít k nehodám, případně i s těžkým zraněním. Omezení funkce tlumiče z důvodu nedodržení těchto předpisů a návodu nevytváří žádnou závadu z viny výrobce, což představuje zánik garančních nároků na výrobce.

Důležité: Zákazník je povinen provést kontrolní servis v DT SWISS Servis centru – Bottico s.r.o. do 12 měsíců (od data prodeje), za účelem kontroly výrobku pro dodržení 24 měsíční záruční doby na vady materiálu. Tento servis je hrazen zákazníkem. Jedná se o podmínku udanou výrobcem DT SWISS AG – BIEL - CH

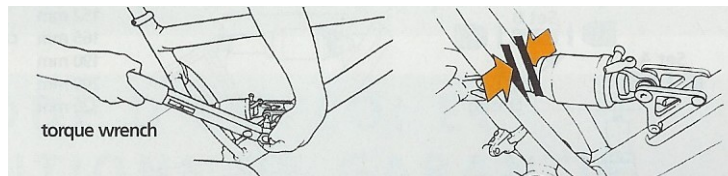
Montáž

Důležité:

Dodržení zde uvedených předpisů a návodu k montáži tlumiče je předpokladem pro jeho spolehlivou funkci a bezpečné použití. Při nedodržení může dojít k nehodám po případě i s těžkým zraněním. Omezení funkce tlumiče z důvodu nedodržení zde uvedených předpisů a návodu nevytváří žádnou závadu z viny výrobce, což představuje i zánik garančních nároků na výrobce.



- 1) Přezkoušejte sadu pouzder zda je kompletní. Pro každou stranu použít jednu sadu A nebo B, jak je zobrazeno.
- 2) Přezkoušejte, zda délka tlumiče odpovídá té, od výrobce rámu předepsané.
- 3) Správnou šířku sady montážních pouzder přezkoušet. (+ - 0,2 mm)



- 4) Namontovat montážní sadu pouzder kompletně s tlumičem novou hodnotu.
Pozor! použít jen od výrobce rámu předepsané upevňovací šrouby
- 5) Dotáhnout šrouby momentovým klíčem na výrobcem předepsanou funkčním chodu tlumiče.
- 6) Přezkoušet volný chod kyvné vidlice v rámu, a to v celém
Pozor! Pokud tlumič naráží na rám, nesmí být kolo použito.

Seřízení

Důležité:

Dodržení zde uvedených předpisů a návodu k seřízení tlumiče je předpokladem pro jeho spolehlivou funkci a bezpečné použití. Při jejich nedodržení může dojít k nehodám popřípadě i s těžkým zraněním. Omezení funkce tlumiče z důvodu nedodržení zde uvedených předpisů a návodu nevytváří žádnou závadu z viny výrobce, což představuje i zánik garančních nároků na výrobce.

A) NASTAVIT SPRÁVNÝ TLAK VZDUCHU

Pozor: Při manipulaci s tlakem vzduchu použít ochranné brýle.



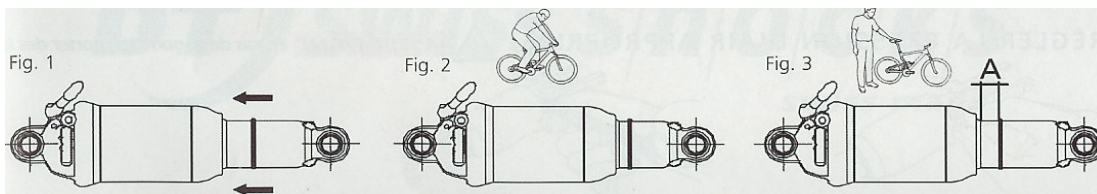
- 7) Rukou sundat čepičku ventilu.
Pozor! Může dojít k náhlé ztrátě tlaku vzduchu.

- 8) a) upevnit vzduchovou pumpu dle návodu k použití výrobce pumpy na ventilu. Potřebný tlak vzduchu je závislý od geometrie rámu, hmotnosti jezdce a způsobu jízdy.
b) pro první seřízení nafoukat 7 bar.
c) pumpu nechat našroubovanou na ventilu.
Pozor! Může dojít k náhlé ztrátě tlaku vzduchu!
Dodržet výrobcem pumpy předepsanou uťahovací hodnotu
Maximální tlak vzduchu tlumiče je 18 bar!

obrázek 1

obrázek 2

obrázek 3

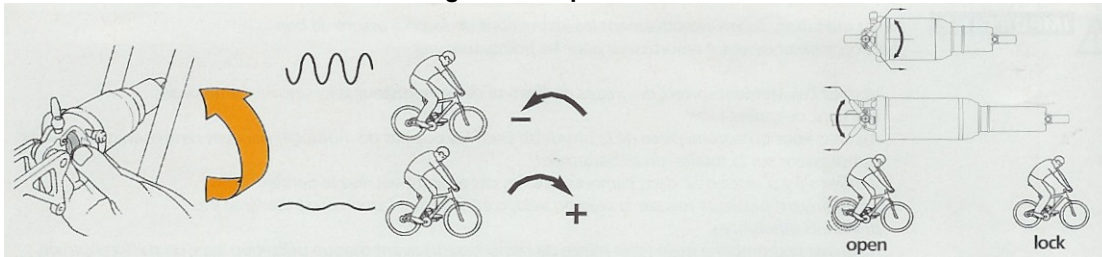


- 9) 1 krok: Pumpujte až dosáhnete potřebný tlak vzduchu v tlumiči, ca. 0,5 bar přepumpovat, jelikož při odpojení pumpy dojde k nepatrnému úniku vzduchu.
Pozor! Maximální tlak vzduchu je 18 bar
Pozor! Při manipulaci s tlakem vzduchu použít ochranné brýle.
- 2 krok: O-kroužek zatlačit na doraz k tělesu tlumiče (obrázek 1)
- 3 krok: sedněte si opatrně do sedla kola (obrázek 2)
- 4 krok: sestupte s kola a změřte na O-kroužku délku zdvihu A (obrázek 3)
- | | |
|--------------------------------|----------------|
| vestavěná délka tlumiče 152 mm | A = 6 – 11 mm |
| vestavěná délka tlumiče 165 mm | A = 8 - 13 mm |
| vestavěná délka tlumiče 190 mm | A = 10 - 18 mm |
| vestavěná délka tlumiče 200 mm | A = 11 - 20 mm |
| vestavěná délka tlumiče 320 mm | A = 13 - 22 mm |
- 5 krok: pokud je délka zdvihu A větší jak v kroku 4 uvedeno: tlumiči nepatrně přidat vzduch
pokud je délka zdvihu A kratší jak v kroku 4 uvedeno: tlumiči nepatrně ubrat vzduch
(při manipulaci s pumpou postupovat dle návodu k použití pumpy)
- Kroky 1 – 5 opakovat tak dlouho až délka zdvihu A odpovídá hodnotám uvedeným v kroku 4.
- 10) Po dosažení potřebného tlaku vzduchu pumpu sejmout z tlumiče.
Pozor! Může dojít k náhlé ztrátě tlaku vzduchu. Lehké zasyčení (zbytkový vzduch v pumpě) je normální.
- 11) Čepičku ventilu nasadit a rukou dotáhnout.

B) SEŘÍZENÍ RYCHLOSTI TLUMENÍ

C) ZAVÍRÁNÍ - LOCKOUT

!! U tlumiče M210 dochází zároveň k regulaci komprese !!



- 12) Seřizovacím kolečkem jak na obrázku znázorněno, seřídít rychlost tlumení (+ REBOUT -)
Pozor! Obsluhujte seřizovací kolečko jen lehkou silou, nesnažte se točit seřizovacím kolečkem násilím proti koncové narážce. Nechejte stát nejméně jednu otáčku před koncovou narážkou.

- 13) Zavírání (Lockout) páčkou otevřít (pozice **open**) zavřít (pozice **lock**)

Důležité:

Přezkoušejte Váš tlumič před každou jízdou v následujících bodech:

- přezkoušejte zda upevnění tlumiče v rámu odpovídá předpisům výrobce rámu.
- zajistěte aby žádný díl kola se dotýkal tlumiče (mimo montážní pouzdra k upevnění tlumiče)
- přezkoušejte jestli tlumič má předepsaný tlak vzduchu, popřípadě dofoukejte
- zjistěte několikrát zatížením kola přes sedlo, že tlumič nevydává nezvyklé zvuky
- očistěte olejovou komoru (tenčí konec tlumiče) vlhkým hadříkem od vnějších nečistot
- zjistěte jestli tlumič nevykazuje jakákoliv venkovní poškození

Použijte Vaše kolo teprve potom, co jste zjistili, že jsou splněny všechny výše uvedené podmínky.

Údržba**Důležité:**

Dodržení zde uvedených předpisů a návodu k údržbě tlumiče je předpokladem pro jeho spolehlivou funkci a bezpečné použití. Při jejich nedodržení může dojít k nehodám popřípadě i s těžkým zraněním. Omezení funkce tlumiče z důvodu nedodržení zde uvedených předpisů a návodu nevytváří žádnou závadu z viny výrobce, což představuje i zánik garančních nároků na výrobce. Doporučujeme důrazně, údržbu Vašeho tlumiče svěřit zkušenému odborníkovi.

Pravidelná údržba tlumiče pomůže k delší životnosti a optimálním jízdám vlastnostem kola.

Údržba musí být prováděna následovně:

- 1 stupeň údržby.....očistění od vnějších nečistot vlhkým hadříkem..... **po každé jízdě**
 2 stupeň údržby.....mazání tělesa vzduchové komory,těsnění,negativní pružiny
 při silném zatížení, především v blátivém terénu..... **po 40 hodinách jízdy**
 při nižším zatížení, v suchém terénu..... **po 100 hodinách jízdy**
 3 stupeň údržby.....velký servis (výměna oleje a těsnění)..... **po 200 hodinách jízdy**
 nejméně 1x v roce v DT Swiss Servis **Centru**

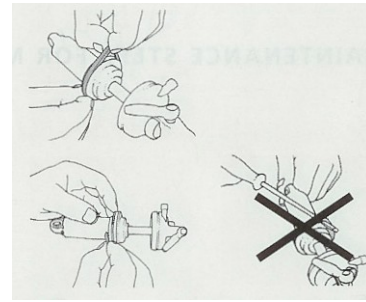
PRACOVNÍ POSTUP PRO 2 STUPEŇ ÚDRŽBY

- 14) Tlumič vymontovat a očistit
Pozor: nepoužívejte vysoko-tlaké čisticí stroje a agresivní čisticí prostředky.

- 15) Čepičku ventilu rukou sejmout a všechny vzduch vypustit.
Pozor: použít ochranné brýle. Malé množství oleje ůže být ve vypuštěném vzduchu

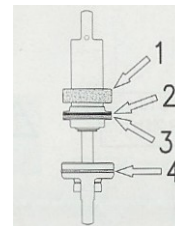
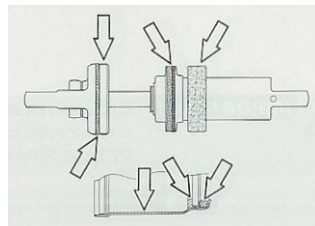
- 16) Přesvědčit se, že všechny vzduch je vypuštěn! Vzduchovou komoru rukou odšroubovat a opatrně sundat

strana 3



- 17) Tlumič zkontrolovat na poškození nebo opotřebení
Důležité: Olejový film na pístové hřídeli je normální.
 Zjistíte-li poškození, obraťte se **DT Swiss Servis Center**.

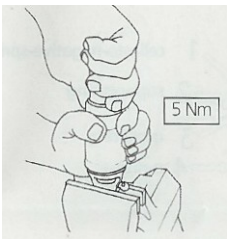
- 18) Pokud jsou opotřebovány opěrný kroužek (2), Quad kroužek (3), a O-kroužek demontovat a vyměnit.



- 19) Vyčistit venkovní závit na plášti vzduchové komory a vnitřní závit hlavy tlumiče

- 20) Lehce namazat těsnění, kroužky závity a elastomer použít vazelinu slick honey. Zbytky vazelíny po ukončení montáže setřít.

- 21) Přezkoušet kompletnost jednotlivých dílů po montáži. Používat jen originální díly DT Swiss.



- 22) Vzduchovou komoru našroubovat Rukou pevně do hlavy tlumiče.

- 23) Tlumič dle kroků popsaných pod 1 – 13 vestavět a seřídít.

Důležité: pokud se Vám nedaří údržbu, montáž a seřízení dle výše uvedeného postupu, nebo se vyskytnou chyby, které nejste schopni sám odstranit, obraťte se na Vašeho odborného obchodníka, nebo DT Swiss Servis Center, nebo se podívejte na www.dtswiss.com

Pozor! v následujících situacích nesmí být tlumič okamžitě použit:

- při náhlé a silné ztrátě tlaku vzduchu
- při venkovním poškození (promáčkliny apod.)
- při silných pazvucích

V těchto případech se obraťte okamžitě na vašeho odborného obchodníka nebo na DT Swiss Servis Center!

Neodborně vestavěný nebo neodborně udržovaný tlumič je nebezpečný a může vést k nehodám s těžkým zraněním.

Doporučujeme velmi důrazně, Váš tlumič vestavět a udržovat pouze jen v odborné a zaškolené dílně.

Při nejasnostech nebo potížích obraťte se na **DT Swiss Servis Center** a nechejte si provést montáž a servis u zkušeného odborníka.

HLEDÁNÍ A ODSTRANĚNÍ ZÁVAD

- Ztráta tlaku vzduchu po delším nepoužívání.....normální efekt (ztráta ca. 1 – 2 bar za měsíc)
 Lehké stopy po oleji a vazelině na tlumiči.....normální zbytky po montáži a z používání
 Olej na pístové hřídeli.....normální efekt (rozmazaný olej z mazání vzduchového těsnění)
 Lehký zvuk proudění kapaliny.....normální efekt (proudění oleje škrťácím otvorem)
 Při foukání stoupa rychle tlak vzduchu.....zkontrolovat zda je pumpa správně připojena na ventil
 Tlumič nelze nafouknout.....ventilek zkontrolovat, dotáhnout nebo vyměnit
 Vestavěný tlumič není pevně v rámu kola.....zkontrolovat správnou velikost pouzder, nebo dotáhnout šrouby
 Únik oleje na olejové komoře.....těsnění opotřebované, těsnění vyměnit
 Tlumič vydává mlaskavé zvuky.....vzduch v oleji (zaslat na DT Swiss Servis Center k opravě)

ZÁRUČNÍ PODMÍNKY

Máte nárok na zákonnou záruční garanci na závady produktu, kterou uplatňujete u Vašeho prodejce, kde jste tlumič zakoupili. DT Swiss AG se sídlem v Bielu / CH poskytuje na DT Swiss výrobky záruku na materiálové a výrobní vady po dobu 2 roků (24 měsíců) ode dne prodeje.

POZOR! Nárok na uznání záruční garance zaniká při:

- normálním opotřebením a stárnutím spotřebních dílů (vodítka, těsnění a jejich povrch, kulové čepy, tlumící elementy atd.)
- neodborná montáž nebo použití s nevhodnými produkty
- zanedbaná a neodborná údržba, opravy a změny
- neodborné a nevhodné montáže, nešetrném zacházení, komerčním použití
- poškození při transportu
- změny, odstranění nebo znečitelnění číselných označení serie

DT Swis neručí za škody vzniklé používáním jeho výrobků, jako i za jejich následky.

Pokud z této garance vzniknou nároky na opravy, obraťte se na obchodníka, který Vám produkt prodal. Tlumiče, které jsou zasílány k přezkoušení, zasílat výhradně vyplaceně na DT Swiss Servis Center.

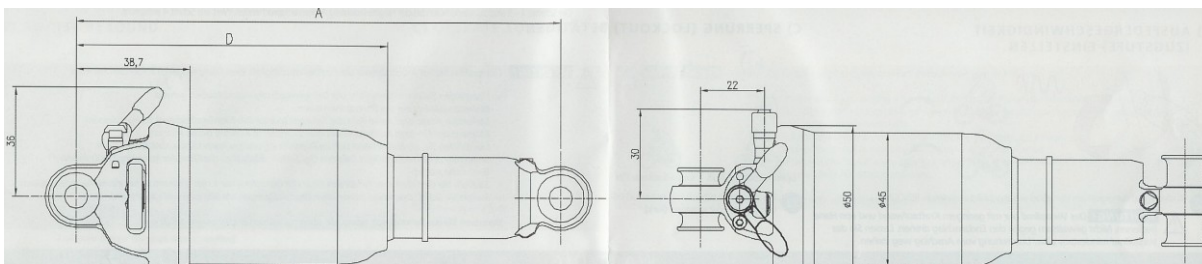
Soudní místo je Biel / Švýcarsko. Platí švýcarské zákony.

Technické změny vyhrazeny

Prosím, uschovejte si tento návod k použití a záruční podmínky pro případ pozdějšího použití.

Přejeme Vám mnoho příjemných zážitků s vaším DT Swiss tlumičem.

TECHNICKÁ DATA



Model:	SSD 210L; SSD 190L; XM 180; XM karbon; M 210				
Vestavěná délka „A“	152 mm	165 mm	190 mm	200 mm	320 mm <small>jen SSD 190L+XM 180</small>
Vzduchová komora „D“	99,5 mm	106 mm	118,5 mm	123,5 mm	234 mm
Zdvih	31 mm	37,5 mm	50 mm	55 mm	63,5 mm
Pružení	vzduchová pružina				
Tlumení	olejové tlumení nastavitelné; Lockout				